

Ce document a pour objectif de poursuivre la discussion et le travail collectif sur notre projet d'établissement. En particulier, il propose, sur l'évolution de notre structuration, des orientations possibles soumises à discussion dans les différents groupes de travail.

Notre projet d'établissement, issu des phases de discussion, de concertation doit refléter le plus possible les diverses sensibilités exprimées tout en indiquant une direction partagée collectivement.

(1) Un constat

Notre organisation actuelle (voir annexe 1) autour d'UFR, d'écoles, d'instituts, de fédérations et d'instituts de recherche ne favorise pas une bonne articulation formation/recherche. Elle multiplie le nombre de niveaux de décision, rendant complexes la conduite des dialogues sur la politique de l'établissement et l'attribution des moyens. Elle n'est pas non plus très lisible, tant pour les usagers qu'au regard des standards internationaux.

(2) Les principales motivations à repenser la structuration ?

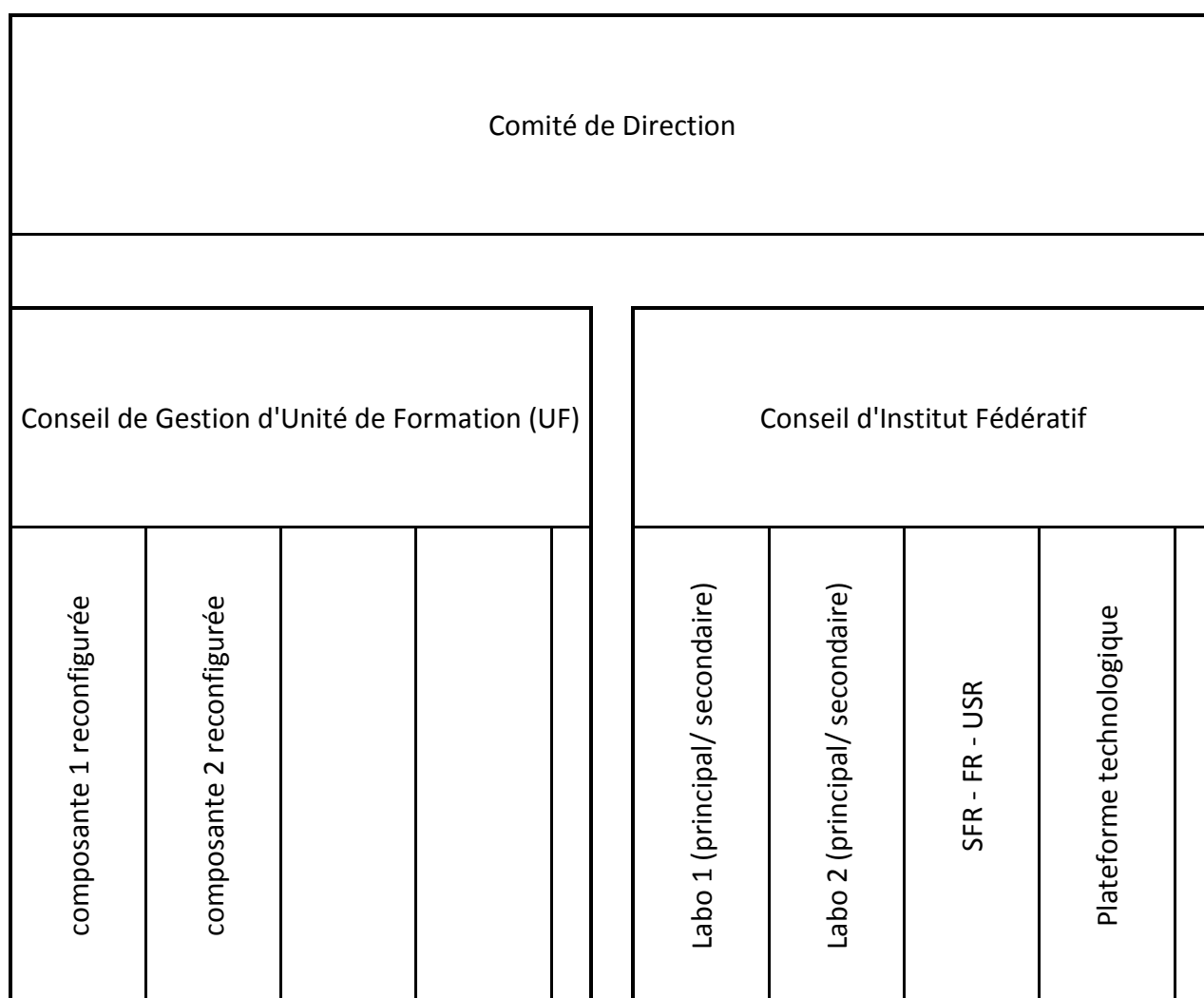
- a. Bâtir des pôles de taille critique permettant la mise en oeuvre de politiques stratégiques de recherche et formation en cohérence avec la politique de l'Université
- b. Retrouver un lieu de coordination, de consolidation recherche/enseignement.
- c. Accroître la visibilité nationale et internationale par une adaptation de notre structuration
- d. Se mettre dans une configuration adaptée à la création de l'université de Lille

(3) La mise en œuvre de Pôles de Formation et Recherche (PFR)

Une organisation possible est de s'inspirer des *graduate schools* ou *Postgraduate et d'Engineering schools*. Notre projet de développement 2015-2019 est de structurer les composantes actuelles et laboratoires en grands ensembles (Pôles de Formation et Recherche thématiques dans les grands domaines scientifiques disciplinaires ou pluridisciplinaires). Ces PFR ont pour vocation principale un renforcement thématique et une meilleure intégration entre formation et recherche. Les PFR permettent d'innover en imaginant de nouvelles formes d'organisation, par le rapprochement et/ou l'évolution de certaines composantes actuelles. Le PFR favorise la mise en place d'une offre de formation cohérente, lisible et adaptée aux attentes de la société et il permet une meilleure articulation avec la recherche, notamment sur l'offre de Masters. La nécessité d'une gouvernance efficace, soucieuse du dialogue et de la collégialité, est un engagement fort. Le pilotage et la gouvernance doivent reposer sur le principe de subsidiarité et de responsabilité de chacun de ces ensembles qui favorise la créativité, les initiatives et l'échange de bonnes pratiques. Ce type de gouvernance doit se traduire par une véritable autonomie et favoriser ainsi la réalisation efficiente de nos missions : l'université ne peut être forte qu'à travers le dynamisme et la capacité d'initiative de ses PFR qui sont contractualisés à travers un Contrat d'Objectifs et de Moyens (COM) avec la Présidence en fixant des indicateurs de suivi communément acceptés.

(4) Les niveaux de décision

- 1) **Niveau 1** : Université Lille 1. L'université a en charge le pilotage de l'ensemble. L'université répartit et arbitrent les moyens dans les PFR par le biais de contrats d'objectifs et de moyens (COM).
- 2) **Niveau 2** : Les PFR : Ils couvrent un champ large et sont des facilitateurs d'une science pluridisciplinaire. Les PFR rassemblent des unités de formation (UF) et des unités de recherche (UR). Elles peuvent être en charge du fonctionnement de plateformes (schéma 1). Ils sont missionnés pour coordonner la recherche et la formation dans un domaine scientifique large. Les PFR ont une gouvernance forte, ventilent les moyens financiers et humains dans les unités opérationnelles (labos et formations). Ils mettent en œuvre le contrat d'objectifs et de moyens. La gouvernance est assurée par un conseil de PFR, dont une partie des membres est élue démocratiquement et l'autre partie est constituée par des responsables des unités de formation et recherche (niveau 3). Ce conseil élit un directeur enseignant-chercheur du PFR, ce dernier étant l'interlocuteur privilégié de l'université.
- 3) **Niveau 3** : les unités de formation et de recherche : Chaque PFR regroupe éventuellement plusieurs laboratoires (ou structures fédératives) et plusieurs unités de formation. Un rattachement principal et secondaire doit être envisagé selon les disciplines.

Schéma 1 : l'organisation du PFR en l'unité de formation (UF) et Unité de Recherche (UR)

(5) Structurations possibles : Différents scénarii sont envisageables. Un exemple organisé en 4 PFR, école et IUT est proposé ci-dessous.

Structuration possible: 4 PFR organisés en unités de Formation et Unités de Recherche + Ecole et IUT

	PFR	Composantes actuelles	UF	UR	Laboratoires (rattach princ)
1	Sciences sociales	FSES Géo/aménagement IAE	FSES Géographie/aménagement IAE Sciences de l'éducation	.Sciences Sociales	TVES LEM EQUIPPE CLERSE CIREL...
2	Sciences exactes	Chimie Physique Math OSU ST Wimereux	Chimie Physique Math OSU	.Molécules & matériaux .Mathématiques physique .IREPSE ...	Chevreul, LASIR, UCCS, UMET, LPP, IMCCE Phlam,UDSMM, LOA, PC2A GEPV, LOG,.....
3	Biologie/ Biotech.	Biologie	Biologie	.Biologie structurale .Agroalimentaire . SFR Cancer	UGSF IRI Probiogem, Unités INSERM, Unités Lille2,...
4	STIC	IEEA	IEEA	STIC	LAGIS, LIFL, IEMN, L2EP
	Polytech	Polytech	Polytech	Méca / génie civil	LML, LGCGE,...
	IUT A	IUT A	IUT A

COMPOSANTES**8 Unités de Formation et Recherche (UFR)**

- Biologie
- Chimie
- Géographie et Aménagement
- IEEA (Informatique, Electronique, Electrotechnique, Automatique)
- Mathématiques
- Physique
- Sciences de la Terre
- Sciences Economiques et Sociales

Instituts et Ecoles

- CUEEP (Centre Université Économie d'Education Permanente)
- Institut d'Administration des Entreprises (IAE)
- Institut Universitaire de Technologie (IUT-A)
- Polytech' Lille
- OSU Nord

Département

- Station Marine de Wimereux

Etablissements rattachés ou associés

- ENCL (École Nationale Supérieure de Chimie de Lille)
- Telecom Lille 1

LABORATOIRES**Secteur STIC**

Fédération IRCICA

- LIFL
- IEMN
- L2EP
- LAGIS

Secteur Chimie Matériaux

Fédération Michel Eugène Chevreul

- MSAP
- UCCS
- UMET
- LCMF
- LASIR

Secteur Environnement

IREPSE - Institut de Recherche Pluridisciplinaire en Sciences de l'Environnement

- GEPV
- Géosystèmes
- LOG
- PC2A
- LOA
- ICARE
- LGCgE

Secteur Biologie

IRP2B - Institut de Recherches Pluridisciplinaires de Biologie et de Biotechnologies

- UGSF
- LSMB
- Activité Physique Muscles et Santé
- PhyCel
- Signalisation des facteurs de croissance dans le cancer du sein
- Régulation des signaux de division
- Laboratoire Approches Génétiques, Fonctionnelles et Structurales des Cancers
- Protéomique, modifications post-traductionnelles et Glycobiologie
- PROBIOGEM
- SADV
- IRI
- Environnement Périnatal et Croissance
- Médecine Cellulaire et Moléculaire
- CIIL
- Institut de Biologie de Lille

Secteur SHS

Sciences Humaines et Sociales

- MESHS
- STL – Savoir Texte et Langage
- CLERSÉ
- EQUIPPE
- LEM
- CIREL
- TVES

Secteur Mécanique, Génie Civil

- LML
- LGCgE

Secteur Physique

- UDSMM
- PhLAM

Secteur Mathématiques

Fédération Régionale de Mathématiques

- Laboratoire Paul Painlevé
- IMCCE

FORMATION DOCTORALE

5 Ecoles Doctorales co-accréditées par Lille 1

- Sciences pour l'Ingénieur (SPI)
- Sciences de la Matière, du Rayonnement et de l'Environnement (SMRE)
- Sciences Economiques et Sociales, de l'Aménagement et du Management (SESAM)
- Biologie Santé
- Ecole Doctorale SHS Sciences de l'Homme et de la Société

Les autres écoles doctorales régionales inter-établissement

- Ecole Doctorale SPJG Sciences juridiques, politiques, et de gestion

1 Collège Doctoral Européen, qui réunit les Ecoles Doctorales au sein du PRES Université Lille Nord de France.

LISTE DES SIGLES

LIFL - Laboratoire d'Informatique Fondamentale de Lille

IEMN - Institut d'Electronique et de Microélectronique et de Nanotechnologie

L2EP - Laboratoire d'Electrotechnique et Electronique de Puissance

LAGIS - Laboratoire d'Automatique, Génie Informatique et Signal

MSAP - Miniaturisation pour la Synthèse, l'Analyse et la Protéomique

UCCS - Unité de Catalyse et Chimie du Solide

UMET - Unité de Matériaux et Transformations

LCMF - Laboratoire de Chimie Moléculaire et Formulation

LASIR - Laboratoire de Spectroscopie Infrarouge et Raman

GEPV - Laboratoire de Génétique et Evolution des Populations Végétales

LOG - Laboratoire d'Océanologie et de Géosciences

PC2A - Laboratoire de Physicochimie des Processus de Combustion et de l'Atmosphère

LOA - Laboratoire d'Optique Atmosphérique

LGCgE - Laboratoire de Génie Civil et Géo-Environnement

UGSF - Unité de Glycobiologie Structurale et Fonctionnelle

LSMB - Laboratoire de Spectrométrie de Masse Biologique

PhyCel - Laboratoire de Physiologie Cellulaire

PROBIOGEM - Procédés Biologiques et Génie Enzymatiques et Microbien

SADV - Stress Abiotiques et Différenciation des Végétaux Cultivés

IRI - Institut de Recherche Interdisciplinaire

CIIL - Centre d'Infection et d'Immunité de Lille

STL - Savoirs Textes et Langage

CLERSÉ - Centre Lillois d'Etudes et de Recherches Sociologiques et Economiques

EQUIPPE - Economie Quantitative, Interaction, Politiques Publiques et Europe

LEM - Lille, Economie et Management

CIREL (Centre inter universitaire de recherche en éducation de Lille)

TVES - Laboratoire Territoires, Villes, Environnement et Société

MESHS - Maison Européenne des Sciences de l'Homme et de la Société

LML - Laboratoire de Mécanique de Lille

UDSMM - Unité de Dynamique et de Structure de Matériaux Moléculaires

PhLAM - Laboratoire de Physique des Lasers, Atomes et Molécules

IMCCE - Institut de Mécanique Celeste et de Calculs des Ephémérides

IRCICA - Institut de Recherche en Composants et Systèmes pour l'Information et la Communication Avancée